



Processo de Avaliação e Seleção de Periódicos LILACS Brasil

Sistema de Informação Especializado na Área de Odontologia – SIEO

**Lúcia Maria S.V. Costa Ramos
SDO/FOUSP**

**BIREME - Centro Latino-Americano e do Caribe de Informação
em Ciências da Saúde**

São Paulo, 28 de abril de 2011





Formação da Rede de Odontologia

Objetivo - atender as demandas sociais

Projeto W. K. Kellogg Foundation - "Implementação de rede de informação na área odontológica", apresentado pela Universidade de São Paulo à em 1990 e aprovado em 1991, em parceria com a BIREME (Centro Latino-Americano e do Caribe de Informação em Ciências da Saúde), tendo como preocupação básica tratar o fenômeno informação enquanto problemática social.





Em 1991, através de Termo Aditivo ao Convênio BIREME/USP, firmado em 1990, o SDO (Serviço de Documentação Odontológica da Universidade de São Paulo tornou-se o "Centro Coordenador Nacional de Informação em Ciências da Saúde Oral". Formando a "Sub-Rede Nacional de Informação na Área de Ciências da Saúde Oral.

(KRZYZANOWSKI, 1990).





1992 - novo projeto foi encaminhado á W. K. Kellogg Foundation, onde se previa a participação de mais 14 bibliotecas, aumentando para 10 o número de núcleos básicos e para 10 os "núcleos de apoio".





1999 - passa a denominar-se “Sistema Especializado na Área de Odontologia”

2003 - “Sistema de Informação Especializado na Área de Odontologia” (SIEO) com o propósito de impulsionar o desenvolvimento das bibliotecas odontológicas nacionais e satisfazer a demanda de informação dos profissionais desta área.

SIEO - Rede de cooperação que visa gerar benefícios à pesquisa científica em odontologia e compartilhamento futuro dos resultados das pesquisas em andamento.





Rede SIEO - reúne as bibliotecas que atuam como Centro Cooperantes do Sistema de Informação Especializado em Odontologia, da Rede Brasileira de Informação em Saúde (BIREME) coordenado pelo Serviço de Documentação Odontológica (SDO) da Faculdade de Odontologia da Universidade de São Paulo (FO-USP).

A denominação anterior, dos núcleos básicos ou de apoio, deixou de ser utilizada e hoje estão sendo inseridos, gradativamente, como centros cooperantes a partir da formação da **Biblioteca Virtual em Saúde - BVS Odontologia**.





O SIEO conta, atualmente, com o apoio de dezessete bibliotecas nacionais (centros cooperantes) da área de odontologia distribuídas em várias regiões do Brasil:

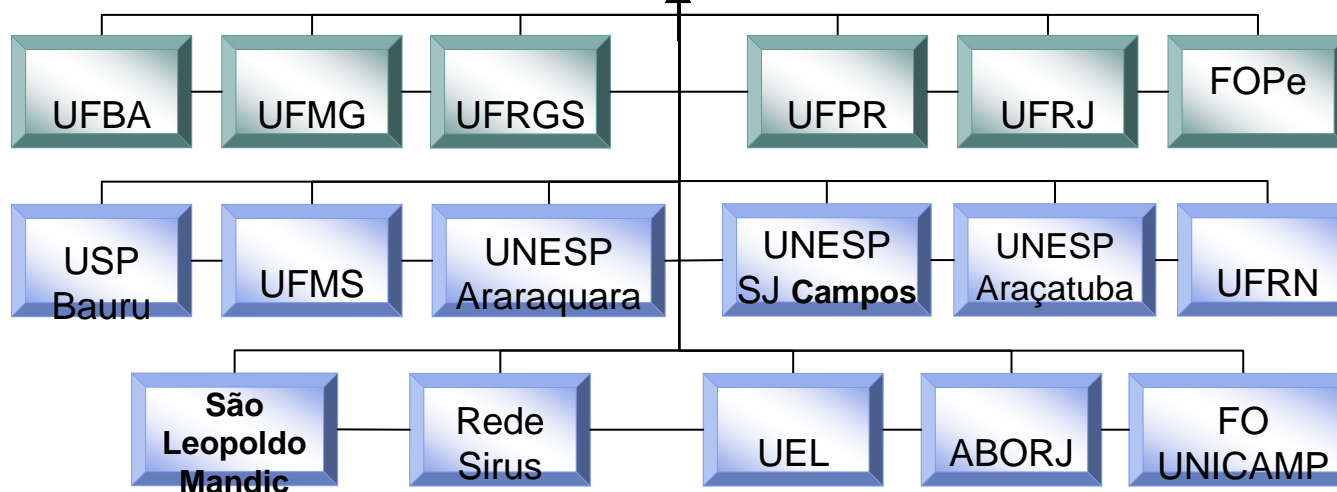




Rede SIEO

USP/SDO

Centro Coordenador





SOBRE A BVS ODONTOLOGIA BRASIL

<http://odontologia.bvs.br/php/index.php>





BVS Odontologia Brasil

Proposta inicial da Biblioteca Virtual em Saúde em 1998

- Formação de bibliotecas virtuais temáticas, visando congregar as informações mais relevantes dentro das áreas específicas do conhecimento, que se encontram dispersas na web, em um único espaço virtual





O caso da Odontologia - contou com um período de vários anos para que pudesse ter a formação de seu Comitê Consultivo definitivamente constituído.

Houve a necessidade de:

- capacitar os profissionais envolvidos sobre o que seria este projeto.
- inteirar a comunidade científica sobre a magnitude do projeto para depois abraçá-lo e alçar vôos.



Comitê Consultivo - formado pela representação docente das Universidades que compõem o SIEO, além da SBPqO (Sociedade Brasileira de Pesquisa em Odontologia) e da própria BIREME que atua como coordenadora geral do projeto, local e regionalmente.





Avaliação e Seleção de Periódicos LILACS

A partir da formação da Rede SIEO, o Centro Coordenador ficou responsável pela Seleção para admissão nas bases LILACS e BBO dos periódicos da área de Odontologia conforme os seguintes critérios:





[critérios para seleção de periódicos para admissão nas bases bbo e lilacs](#)

[cadastramento de assessores para avaliação de conteúdo de periódicos para fins de admissão nas bases de dados bbo e lilacs](#)

[Relatório da análise técnica para fins de indexação nas bases de dados BBO e LILACS](#)

[Ofício para parecer de conteúdo da Revista e Considerações preliminares](#)

[formulário para avaliação de conteúdo de periódicos para fins de indexação nas bases de dados bbo e lilacs](#)

[Ofício para o Editor da Revista](#)

[cadastro de editores de revistas lilacs](#)

[Solicitação de abreviaturas](#)





[Agradecimento](#)

Comunicamos ao Serviço de Tratamento da Informação a admissão de novo título nas bases BBO e LILACS, afim de serem inseridos na SeCS.

Segue link para as Revistas da Rede SIEO indexada nas bases BBO e LILACS

[Revistas BBO e LILACS](#)





Portal de Revistas Eletrônicas em Odontologia - Rev@Odonto

Antecedentes

- Surgiu da necessidade de congregar, no espaço físico da Biblioteca Virtual em Odontologia Brasil, a coleção das revistas eletrônicas em Odontologia.
- Utiliza a metodologia SciELO.
- É mais uma das Fontes de Informação da BVS Odontologia Brasil.





Benefícios para a Área de Odontologia

- Maior visibilidade da coleção, dos artigos publicados e dos autores
- Elaboração de análises bibliométricas
- Reunião dos títulos nacionais de revistas científicas no mesmo espaço virtual
- Facilidade de acesso a artigos científicos nacionais e internacionais
- Integração da área por meio da participação de revistas de odontologia de outros países



ESTADO ATUAL – 12 revistas no projeto piloto (1ª. Fase)

- Arquivos em Odontologia
- Brazilian Journal of Oral Science
- IDJ – International Journal of Dentistry
- Odontologia Clínico-Científica
- Revista de Cirurgia e Traumatologia Buco-Maxilo-Facial
- Revista Odonto Ciência





- RGO – Revista Gaucha de Odontologia
- RPG – Revista de Pós-Graduação da Faculdade de Odontologia da USP
- Revista da Faculdade de Odontologia da UPF
- RSBO – Revista Sul-Brasileira de Odontologia
- Stomatos
- Innovations Implant Journal





MUITO OBRIGADA!

ferpau@usp.br

Iveronica28@gmail.com