

BIREME / OPS / OMS

Centro Latinoamericano y del Caribe de Información en Ciencias de la Salud

Guía de la BVS 2020

São Paulo – septiembre 2020

Guía de la BVS 2020

Guía de la BVS 2020

Elaboración, distribución e informaciones:

Centro Latinoamericano y del Caribe de Información en Ciencias de la Salud - BIREME/OPS/OMS

Rua Vergueiro 1.759, 12° andar, Paraíso

CEP 04101-000 | São Paulo - SP, Brasil

<https://www.paho.org/bireme/>

Advertencia – La mención de compañías y/o instituciones o ciertos productos no implica que estos reciban apoyo o recomendación por parte de BIREME/OPS/OMS, tampoco significa que exista preferencia comparado con otros de la misma naturaleza, citados o no.

Guía de la BVS 2020

Resumen

1.Sobre el Guia de la BVS	4
2 Sobre la BVS	5
2.1 Que es la BVS	5
2.2 Historia de la BVS	5
2.3 Los tres pilares de la BVS	6
2.4 Formas de participar y colaborar con la BVS	8
2.5 Coordinación regional de la BVS	8
3 Las Instancias de la Red BVS	9
3.1 Qué es una instancia de la Red BVS	9
3.3 Cómo desarrollar una instancia de la Red BVS	10
3.4 Modelo de madurez de la BVS	12
4 Las Fuentes de Información	13
4.1 Que son Fuentes de Información	13
4.2 La operación de las Fuentes de Información	14
4.3 Tipos de contenidos organizados em las Fuentes de Información	14
4.4 La calidad de las Fuentes de Información	21
5 Productos y Servicios Asociados a la BVS	21
5.1 FI-Admin	21
5.2 Interfaz de búsqueda integrada (IAHx)	22
5.3 Escaparates del Conocimiento	22
5.4 e-BlueInfo	22
5.5 Mi BVS	22
5.6 Mapas de Evidencias	23
6 Promoción y Difusión de la BVS	23
6.1 Realización de Cursos y Capacitaciones	23
6.2 Participación en Eventos	23
6.3 Producción y vehiculación de noticias	24
6.4 Realización de estudios y publicaciones	24
6.5 Elaboración de productos gráficos	24
Referencias Bibliográficas	25
Índice Remisivo	26

1. Sobre el Guía de la BVS

El **Guía de la BVS** es la publicación que presenta los fundamentos de la **Biblioteca Virtual en Salud (BVS)** con el modelo de gestión de información en salud que se basa en el trabajo colaborativo y en red.

La BVS es coordinada y fomentada por la BIREME - Centro Latinoamericano y del Caribe de Información en Ciencias de la Salud de la Organización Panamericana de la Salud/Organización Mundial de la Salud (BIREME/OPS/OMS), cuyo modelo se aplica en la cooperación técnica a las instituciones cooperantes, principalmente de los países de América Latina y del Caribe (AL&C), y se extiende a otras regiones y países, como España, Portugal y África.

A quien se destina

El Guía de la BVS se destina a profesionales de información en la Salud y otras áreas afines, interesados en saber cómo participar y/o colaborar en la construcción de la BVS.

El guía no tiene como objetivo orientar sobre metodologías y tecnologías específicas para la construcción de fuentes de información de la BVS y sus instancias. En este caso recomendamos consultar los respectivos manuales de operación indicados en este documento.

CONOZCA MAS

El **Guía de la BVS 2020** actualiza las versiones anteriores del Guía de la BVS:

Guía de la BVS de 1999 – Elaborado para la I Reunión de Coordinación Regional de la Biblioteca Virtual en Salud (BVS1), realizada en la sede de la OPAS, en Washington D.C., el 30 de noviembre de 1999.

Guía de la BVS de 2001 – Elaborado para la II Reunión de Coordinación Regional de la Biblioteca Virtual en Salud (BVS2), realizada en Habana, Cuba, entre los días 23 y 24 de abril de 2001.

Guía de la BVS de 2005 – Elaborado para la IV Reunión de Coordinación Regional de la Biblioteca Virtual en Salud (BVS4), realizada en Salvador, Brasil, los días 19 y 20 de septiembre de 2005.

Guía de la BVS de 2011 - Elaborado por ocasión de los 12 años de evolución de la BVS y lanzado en marzo de 2011.

2 Sobre la BVS

2.1 Qué es la BVS

La Biblioteca Virtual en Salud (BVS) es un modelo de gestión de información que se basa en trabajo colaborativo y en red, aplicado a la creación, organización y difusión de información y evidencia científica y técnica en el área de la salud, puesta a disposición online para acceso de los usuarios por medio de los portales de la BVS.

De esta manera la BVS aporta para facilitar y promover un acceso a la información científica y técnica en salud, según este modelo (Modelo de la BVS).

Misión de la BVS

→ Ofrecer acceso a la información y evidencia científica en salud a usuarios de todos los sectores de la salud, contribuyendo para estrechar la distancia entre el conocimiento y la práctica en los países de América Latina y el Caribe.

2.2 Historia de la BVS

La BVS resulta de la evolución de la cooperación técnica en información en ciencias de la salud realizada por BIREME/OPS/OMS desde su creación, cuando en ese entonces llevaba a cabo las funciones esenciales de la Biblioteca Biomédica Regional, promoviendo el acceso a la información científica y técnica y el uso compartido de colecciones y servicios entre bibliotecas.

La colaboración de las bibliotecas para desarrollar y ofrecer los productos y servicios de información fue la estrategia adoptada por BIREME desde su creación en el año 1967. El primer servicio colaborativo fue la conmutación bibliográfica (suministro de copias de documentos). Los primeros acuerdos de cooperación de BIREME con las bibliotecas se crearon a principios de los años 70, y con la creación de LILACS, la red se amplió a todos los países de la región a través de las bibliotecas cooperantes y centros coordinadores.

A fines de la década de 70, este modelo se expandió, y se agregó a la biblioteca la función de centro de información y de indexación, momento en que BIREME asumió la coordinación del control bibliográfico de la literatura científica y técnica en salud en AL&C. Esa acción fue determinante para dar inicio al movimiento de promoción sistemática de la visibilidad regional e internacional de la producción científica y técnica en salud de la región. En 1982, esta red constituyó el Sistema Latinoamericano y del Caribe de información en Ciencias de la Salud, coordinado por BIREME.

Al final de la década de 1980, las funciones de control bibliográfico de la producción científica y los servicios de investigación bibliográfica empezaron a ser operados totalmente de forma descentralizada, bajo la responsabilidad de instituciones cooperantes, fortaleciendo las capacidades nacionales en infraestructura y recursos humanos para la gestión de la información en salud.

A partir de los años 90, con la ampliación del acceso a Internet, el modelo de gestión de la información y el intercambio de conocimiento en salud culminó en un nuevo proceso de operación

online de las fuentes de información por las instituciones cooperantes, convirtiendo el proceso de acceso de usuarios a dichos datos en un proceso más ágil. Es en este contexto que en 1998 se lanza la BVS en el IV Congreso Regional de Información en Ciencias de la Salud (CRICS4) realizado en San José, Costa Rica y aprobada por los países de AL&C por medio de la Declaración de Costa Rica **“Hacia la Biblioteca Virtual en Salud”**.

Con el surgimiento de la BVS como modelo de estrategia y gestión de la información basado en el trabajo descentralizado, colaborativo y en red, el nombre del Sistema Latinoamericano y del Caribe de información en Ciencias de la Salud paulatinamente fue reemplazado por Red Latinoamericana y del Caribe de Información en Ciencias de la Salud, o simplemente Red BVS.

Conozca más sobre la historia de la BVS en: <http://red.bvsalud.org/modelo-bvs/pt/a-historia-da-bvs/>

2.3 Los tres pilares de la BVS

La BVS es formada por tres pilares: las **instituciones**, los **contenidos** (fuentes de información) y los **usuarios**.



Figura 1: Los tres pilares de la BVS: las instituciones, los contenidos y los usuarios

2.3.1 Las Instituciones

Pautado en el modelo colaborativo en red y con operación descentralizada, la BVS fue desarrollada por instituciones que actuaban en el área de información en salud, sean éstas públicas, privadas, de organizaciones no-gubernamentales, instancias de gobierno de gestión, investigación, enseñanza y/o servicios de salud. Esta red de instituciones, llamada también de Red BVS, es uno de los pilares de la BVS.

Las instituciones comparten la responsabilidad de producir los contenidos que están disponibles en los portales de la BVS, y cuentan con el trabajo de profesionales de la información que actúan

en centros de información, bibliotecas, archivos, centros de documentación, núcleos de evidencias, entre otros.

A partir de 2019, profesionales autónomos del área de la información en salud empezaron a formar parte de la Red de la BVS como colaboradores, ampliando el alcance de la red más allá de las instituciones.

Al formar parte de la Red BVS, las instituciones y los profesionales de la información amplían la visibilidad de la producción científica, promueven un acceso equitativo a la información, desarrollan capacidades para la gestión de la información y la promoción del intercambio de conocimiento entre sus pares, además de colaborar para consolidar la BVS como un bien público de referencia para la información y conocimiento en el área de la salud en la Región AL&C.

CONOZCA MAS

El Directorio de la Red BVS pone a disposición información sobre cada miembro de la Red de Instituciones de la BVS. Acceso en: <https://bvsalud.org/centros/>

2.3.2 Los Contenidos (fuentes de información)

Los contenidos que se generan, seleccionados y sistematizados por la red de instituciones y de profesionales de la información constituyen el segundo pilar de la BVS, siendo la fuerza motriz de la misma.

En la BVS, estos contenidos, organizados y puestos a disposición para hacer frente a las necesidades de información de los usuarios, se llaman de **Fuentes de Información**. Las fuentes de información son representadas por medio de bases de datos, directorios y catálogos.

Cada tipo de fuente de información tiene su estructura de metadatos para la descripción del contenido (la información) y formas de acceso al texto completo.

2.3.3 Los Usuarios

Como son la razón de existir de cualquier biblioteca o servicio de información, los usuarios forman el tercer pilar de la BVS, y son esenciales para que cumpla con su misión. Son usuarios de la BVS: gestores, investigadores, estudiantes, profesionales del área clínica, de la enseñanza y de la atención a la salud.

Es con ese foco en los usuarios que las instituciones responsables de los contenidos puestos a disposición por la BVS trabajan continuamente para perfeccionar y promover sus fuentes de información. Promueven de forma permanente estudios que identifican y anticipan las necesidades de información, estableciendo un canal abierto de comunicación con los usuarios.

2.4 Formas de participación y colaboración con la BVS

Según sus capacidades e intereses, las instituciones pueden asumir 3 funciones distintas en la participación y colaboración con la BVS:

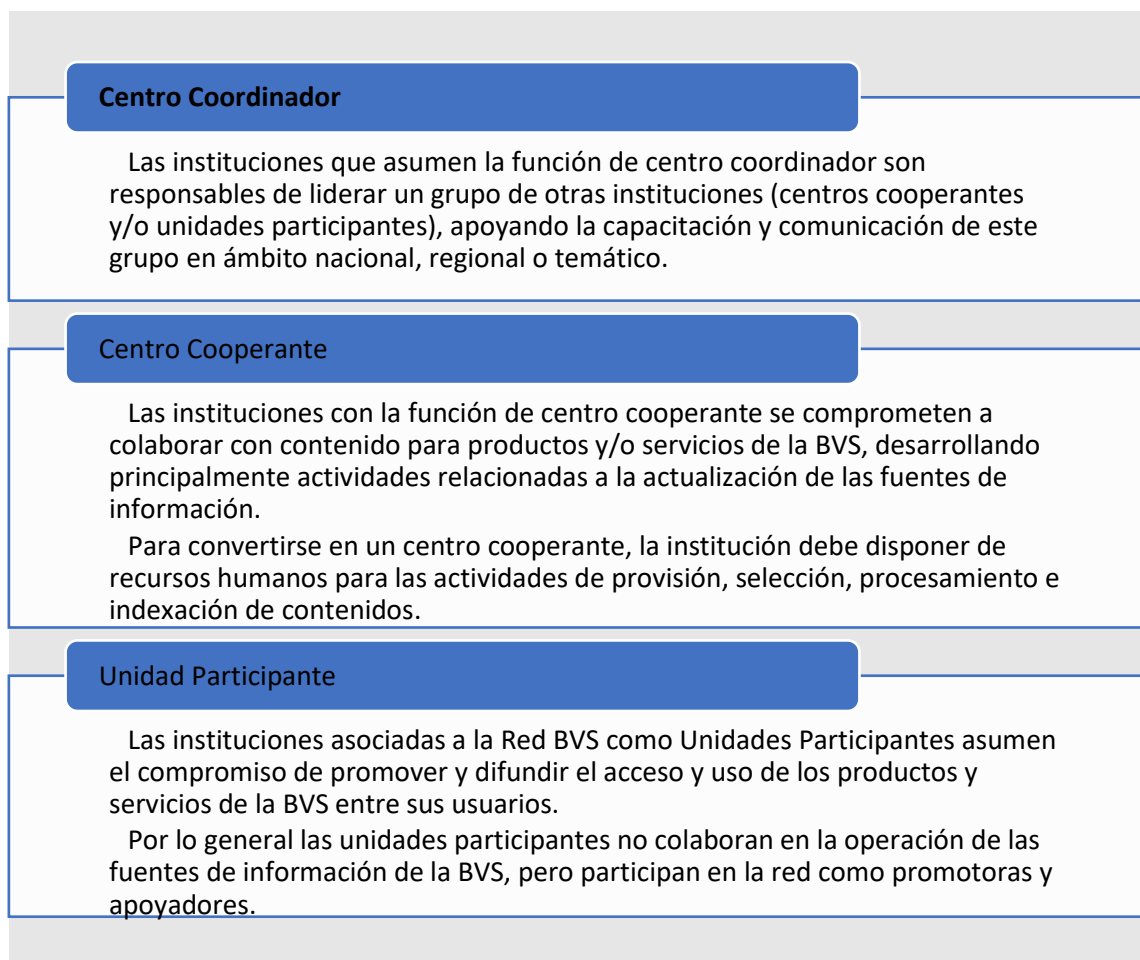


Figura 2: Funciones de las instituciones en la participación y colaboración con la BVS

La participación de las instituciones en la red se formaliza a través de un documento de compromiso y justificación institucional, como un término de adhesión, protocolo de cooperación o hasta un acta de reunión. Cada país ofrece el mejor instrumento para formalizar la participación de sus instituciones en la Red BVS.

La participación de profesionales autónomos de la información en la Red BVS se realiza de manera voluntaria para colaborar con un servicio o fuente de información.

2.5 Coordinación regional de la BVS

La BVS é promovida y coordinada regionalmente por BIREME/OPS/OMS, que realiza actividades de cooperación técnica en gestión de la información y conocimiento científico con miras a fortalecer y ampliar el flujo de información científica como condición esencial para el desarrollo de la salud.

Para factibilizar la gestión y la operación de las fuentes de información, la coordinación regional de la BVS, ejercida por BIREME, incluye las siguientes atribuciones:

- Desarrollar metodologías y tecnologías para la gestión y operación de las fuentes y flujos de información de la BVS;
- Desarrollar el modelo conceptual de la BVS;
- Promover el intercambio entre los productores, intermediarios y usuarios de la información en salud de la BVS;
- Ofrecer cooperación técnica para el desarrollo de las capacidades nacionales para la gestión y operación de la BVS;
- Operar el portal regional multilingüe de la BVS <<http://bvsalud.org/>>, que integra las fuentes de información de la red BVS, a través de un servicio de investigación, con el objetivo de conformar el Índice regional único; y
- Promover y difundir la BVS, LILACS, DeCS y demás productos y servicios que emanan de la cooperación técnica.

El trabajo de BIREME en ámbito regional es realizado por la Red BVS y otras redes complementarias, tales como la Red de Referencistas, que aúna a bibliotecarios especialistas en elaborar estrategias de búsqueda de información en la BVS; la Red de Indexadores, que aúna a bibliotecarios especialistas en representar temas o contenido de un documento, para llevar a cabo su descripción y posterior catalogación de documentos, según la metodología LILACS; y la Red de Desarrolladores – RedDes, que aúna a profesionales de tecnología dedicados al desarrollo y soporte de las herramientas y sistemas utilizados por la BVS, entre otras.

2.5.1 Encuentros de coordinación de la BVS

El principal encuentro regional de coordinación, intercambio de información y experiencias, evaluación y recomendaciones para el desarrollo de la BVS es la **Reunión Regional de Coordinación de la BVS**, tradicionalmente realizada en conjunto con el **Congreso Regional de Información en Ciencias de la Salud (CRICS)**. Este evento es coordinado por BIREME y como principal objetivo tiene el de evaluar acciones y definir objetivos estratégicos para el futuro. Con cada evento, los participantes elaboran una declaración reiterando los compromisos firmados ante la BVS, e instando a la sociedad a que participe en su desarrollo en pro de la diseminación de la información científica y técnica en salud.

Además de este encuentro, se realizan reuniones dedicadas a la discusión de temas técnicos, metodológicos y/o operativos, dirigidas a grupos de centros cooperantes, bibliotecarios, coordinadores de red, desarrolladores, editores etc. Estas reuniones tienen como principal objetivo involucrar a la red en discusiones y acciones para mejorar la colaboración y la participación de los grupos en el desarrollo y actualización de los productos y servicios de la BVS.

Los centros coordinadores de redes nacionales o temáticas, a su vez, también tienen la libertad, así como el compromiso de fomentar sus propias reuniones de coordinación y reuniones técnicas.

3 Las Instancias de la Red BVS

3.1 Qué es una instancia de la Red BVS

Una instancia de la Red BVS es una iniciativa que lleva a cabo un grupo de instituciones utilizando el modelo de gestión de la información de la BVS – el Modelo BVS. Todo el trabajo de producción, selección, organización y sistematización de contenidos realizado por este grupo se materializa por medio de un Portal de la BVS, que puede desarrollarse en distintos ámbitos, como **geográfico, temático, institucional** u otros.

RESUMIENDO

Una instancia de la BVS es una iniciativa que sigue el Modelo de la BVS para organizar, sistematizar y difundir información/conocimiento/evidencias en salud en un área temática determinada y/o contexto geográfico. Toda instancia BVS tiene un portal propio coordinado por una institución y desarrollado de forma colaborativa por un grupo de instituciones.

3.3 Cómo desarrollar una instancia de la Red BVS

Para poder desarrollar una instancia de la Red BVS, inicialmente se debe:

- Definir sus principales objetivos;
- Definir su alcance, principales asuntos y temas relacionados;
- Identificar su público objetivo y las principales necesidades de información de éstos;
- Identificar las instituciones que poseen una producción científica sobre el alcance definido y estructurar una red de colaboración/estructura de gobernanza;
- Definir cuales contenidos y fuentes de información hacen frente a los problemas identificados y crear y/o colaborar con esos contenidos y fuentes de información para componer la colección del portal de la BVS; y
- Desarrollar el portal de la BVS para organizar y poner a disposición las fuentes de información identificadas.

3.3.1 Estructura de gobernanza

Una vez que se hayan mapeado las instituciones que van a colaborar en el desarrollo de una instancia de BVS, éstas se organizan siguiendo una estructura de gobernanza predefinida, asumiendo distintas funciones, tales como:

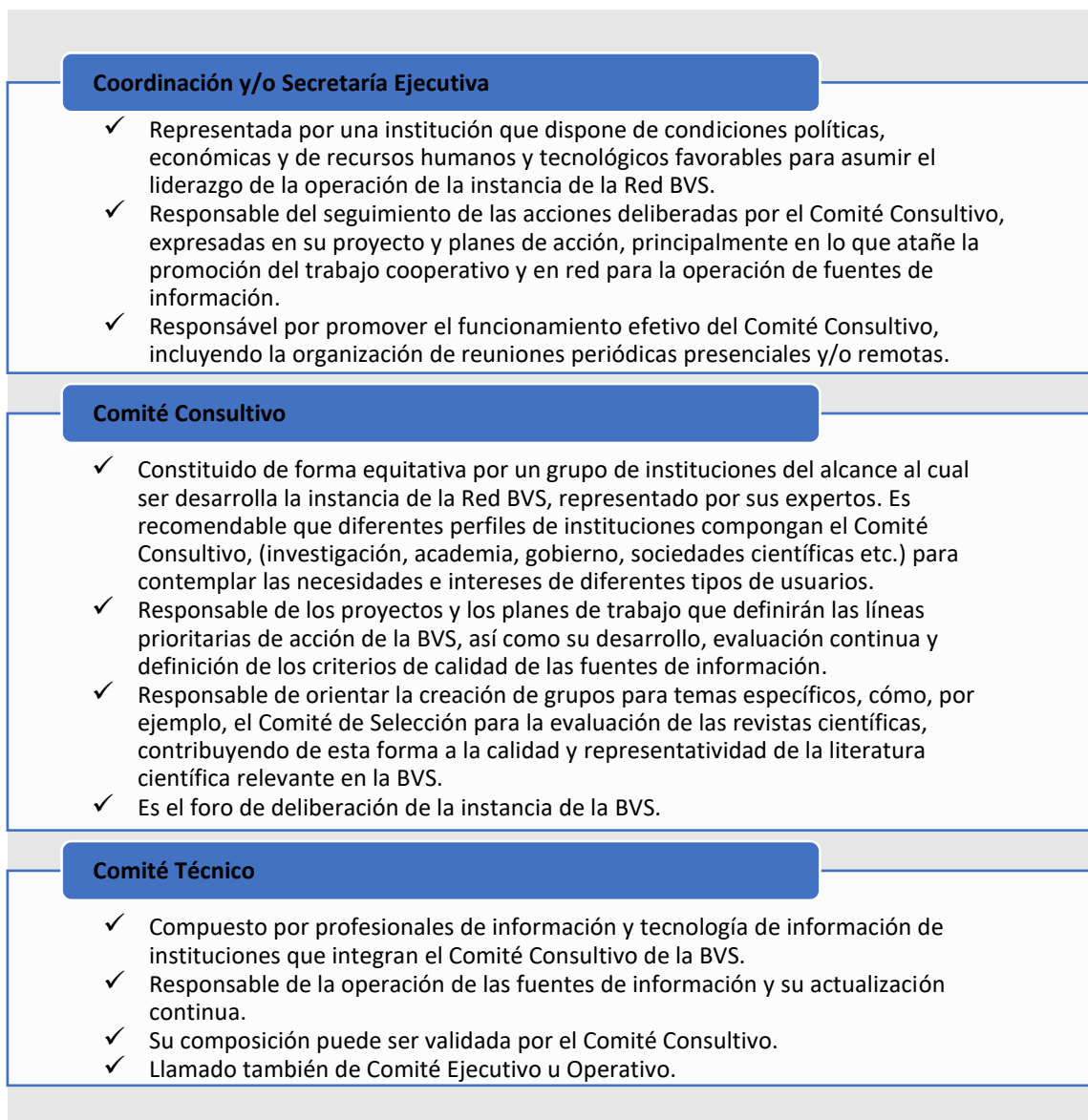


Figura 3: Estructura de gobernanza de las instancias de la BVS

3.3.2 Definición del plan de acción

Los representantes del Comité Consultivo, con el apoyo de la Secretaría Ejecutiva, deben desarrollar un proyecto de concepción inicial y planes de acción específicos para nortear las actividades de la instancia de la Red BVS. Generalmente, incluyen acciones de mantenimiento y actualización de las fuentes de información y del portal, acciones de comunicación y difusión, actividades de cooperación técnica interinstitucional, etc. Los proyectos deben definir prioridades de acuerdo con las necesidades y recursos disponibles, así como el reparto de responsabilidades y del trabajo en red.

El planeamiento, definición de alcance, cronograma, presupuesto, ejecución, monitoreo y cierre de los proyectos e/o planes de acción con documentación de las actividades desarrolladas con herramientas importantes para fortalecer la BVS, posicionándola favorablemente en acciones de cooperación técnica y oportunidades de financiación entre las agencias de fomento, garantizando y fortaleciendo su sostenibilidad.

3.3.3 Organización del trabajo cooperativo y descentralizado

La responsabilidad de la gestión y operación de las colecciones de fuentes de información desarrolladas en el ámbito de instancia de la Red BVS es compartida por las instituciones participantes. Incumbe a éstas la definición de su forma de inserción y participación en el desarrollo de proyectos/planes de acción. La definición de estos roles distintos se explica en pormenores y se ha consolidado en la Matriz de Responsabilidades, documento que indica cual la institución coordinadora y cuales las cooperantes de cada fuente de información de la instancia de la Red BVS.

3.3.4 Desarrollo del Portal

Los portales de las instancias de la Red BVS dan a los usuarios la visibilidad de los contenidos organizados en fuentes de información, así como permiten conocer las instituciones responsables del proyecto y sus mecanismos de gestión y de organización. De esta forma, reflejan y expresan la realización de un trabajo alineado con los tres pilares de la BVS.

El desarrollo de un portal se basa en estándares que tienen como miras permitir la integralidad y la convergencia de la comunicación de las instancias entre sí, de éstas con el portal regional de la BVS y con sus usuarios. Estos estándares se aplican a los distintos elementos que componen un portal: a la arquitectura de la información (estructura de navegación y organización de las fuentes de información), a las normas de acceso (acceso por el mayor número posible de personas, independientemente de sus condiciones físicas), al diseño del interfaz (el formato de los contenidos para diferentes dispositivos de acceso), a la programación visual y a la tecnología que se implementa.

3.4 Modelo de madurez de la BVS

El modelo de madurez de la BVS es una manera de evaluar las instancias de la Red BVS cuando adoptan las metodologías, tecnologías y buenas prácticas que se preconizan en este guía. Este modelo define una estructura de evolución en niveles sucesivos, y es necesario pasar cada nivel para alcanzar una madurez total en la adopción del Modelo de la BVS.

Las instancias de la BVS pueden clasificarse en cuatro niveles distintos de madurez:

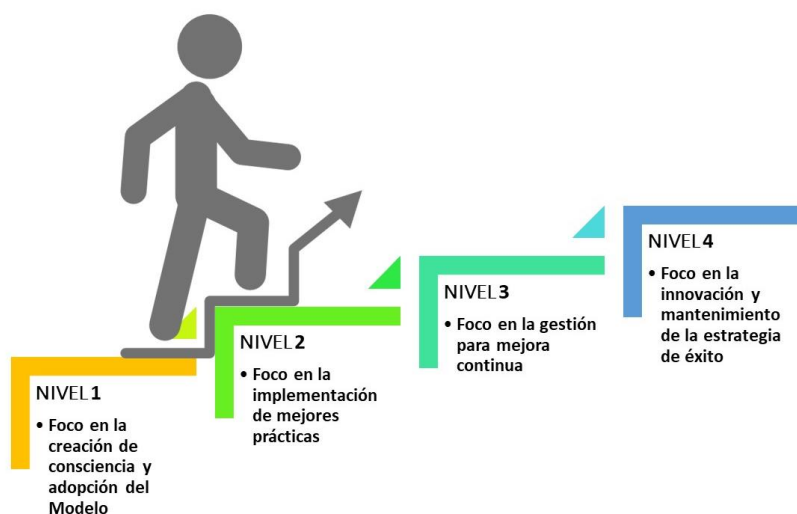


Figura 4: Niveles de madurez de la BVS

La definición del nivel de madurez se realiza a través de un proceso de autoevaluación. Periódicamente, BIREME (Coordinadora regional de la Red BVS) invita a las instituciones coordinadoras de las instancias a que realicen esta actividad, donde se observan aspectos relacionados a la gobernanza, organización y actualización de contenidos, plataformas tecnológicas utilizadas. Como resultado de este proceso:

- Los coordinadores de las instancias de la BVS pueden identificar el nivel de calidad de sus estructuras, así como aspectos que se deben desarrollar en esa búsqueda de la mejora continua; y
- BIREME recibe indicadores de desarrollo de la Red que sirven de respaldo a sus actividades de coordinación regional de la BVS y de cooperación técnica en gestión de información y conocimiento científico.

CONOZCA MAS

Sobre el Modelo de madurez de la BVS acceda:

<http://red.bvsalud.org/modelo-bvs/pt/modelo-de-maturidade/>

4 Las Fuentes de Información

4.1 Qué son las Fuentes de Información

En la BVS los contenidos se organizan como estantes en una biblioteca, agrupando en colecciones distintos recursos de acuerdo con sus características: literatura científica y técnica, periódicos, legislación, etc. Cada una de estas colecciones en la BVS se denomina de Fuente de Información.

La amplitud de las fuentes de información en la BVS amplía la composición de las colecciones tradicionales de las bibliotecas, permitiendo la inclusión y el intercambio de la literatura científica con colecciones de otras naturalezas, como los textos completos de evidencias científicas en la forma de revisiones sistemáticas, evaluaciones tecnológicas, multimedios, objetos de aprendizaje, e información factual como eventos y noticias.

Las fuentes de información son representadas por medio de bases de datos, directorios y catálogos. Estos deben crearse según las demandas y necesidades de información de los usuarios – o del público blanco de la BVS.

4.2 La operación de las Fuentes de información

Las fuentes de información se producen y operan de forma descentralizada y online, lo que amplía su visibilidad y accesibilidad, promueve la cooperación entre instituciones y evita la duplicación del

trabajo. Por ese motivo se crean, se organizan y operan según metodologías predefinidas. En la BVS cada tipo de fuente de información tiene su propia metodología, que incluye manuales, guías y sistemas que facilitan su implantación.

El desarrollo de las metodologías y sistemas es realizado por BIREME con la colaboración de la Red BVS. Se preconiza la adopción de patrones y normas internacionales ampliamente adoptadas en sus áreas y el uso de herramientas *open source* según estándares de arquitectura de información, accesibilidad y capacidad de respuesta. Poder compartir los flujos y procesos en uso de las metodologías y tecnologías en el ámbito de la BVS valora la transparencia de las interacciones entre todos los participantes de la red y fortalece el concepto de interoperabilidad en la gestión de fuentes de información.

En las instancias y la Red BVS se recomienda que cada fuente de información sea coordinada por una institución, de acuerdo con la matriz de responsabilidades. La institución coordinadora es responsable de la integridad de esta fuente de información siguiendo la metodología que corresponde.

4.3 Tipos de contenidos organizados en las Fuentes de Información

La adopción de una forma de organización de contenidos estandarizada en Fuentes de Información crea un lenguaje común que facilita la identificación, operación, recuperación de estos recursos en diferentes instancias de la Red BVS.

A seguir se describen las formas de organización de los diferentes tipos de contenido en las Fuentes de Información de la BVS. Además de sus principales características, se indican también los enlaces para más información sobre las metodologías y tecnologías asociadas a las mismas.

4.3.1 Publicaciones Científicas y Técnicas (bases de datos bibliográficas)

En la BVS las publicaciones científicas y técnicas se organizan en bases de datos usadas para el control bibliográfico de la producción científica y técnica sobre salud de los países de AL&C. Las bases de datos bibliográficas son compuestas de referencias de varios tipos de documentos, tales como: artículos de periódicos, libros, tesis, trabajos presentados en eventos científicos, informes técnicos y científicos, proyectos y otros documentos no convencionales.

LILACS - Literatura Latinoamericana y del Caribe en Ciencias de la Salud es la principal base de datos de la producción científica y técnica del área de la salud que se publica en los países de América Latina y el Caribe, además de ser la principal fuente de información de la BVS. LILACS es coordinada por BIREME con la colaboración de los centros cooperantes que integran la Red LILACS.

Adicionalmente, las instituciones de la Red BVS pueden, de forma descentralizada, crear bases de datos especializados en temas de interés para el área de salud. Estas bases de datos no apenas utilizan la Metodología LILACS como complementan la base de datos LILACS. En estos casos, la responsabilidad de definir el alcance de la base de datos, de establecer el flujo y operación y la actualización es de la institución coordinadora de la base de datos.

LILACS y demás bases de datos bibliográficos de la BVS son operados por medio del sistema de Administración de Fuentes de Información de la BVS (FI-Admin) utilizando la Metodología LILACS.

CONOZCA MAS

Sobre la Metodología LILACS: <http://red.bvsalud.org/lilacs/pt/>

Portal LILACS: <http://lilacs.bvsalud.org/>

4.3.2 Colecciones de Periódicos

Datos sobre las revistas científicas y colecciones periódicos en las bibliotecas de la Red se ponen a disposición en la BVS por medio de la fuente de información **Portal de Revistas Científicas en Ciencias de la Salud**, que registra y organiza colecciones de publicaciones en serie, permitiendo la creación de un catálogo colectivo de las bibliotecas de la Red BVS. Este catálogo contiene la descripción de los títulos de revistas (título, ISSN, editora, ciudad, periodicidad, etc.) e información sobre la disponibilidad y forma de acceso al texto completo en formato electrónico de las revistas, contribuyendo a la visibilidad y el acceso a los textos completos de los artículos, además de promover la racionalización de recursos entre toda la Red.

CONOZCA MAS

Sobre El Portal de Revistas Científicas en Salud, acceda:

<http://red.bvsalud.org/seriados-em-ciencias-da-saude/>

4.3.3 Eventos

Los eventos científicos como congresos, seminarios, conferencias y simposios se registran en el **Directorio de Eventos en Ciencias de la Salud**. El objetivo principal de esta fuente de información es de divulgar eventos científicos del área de la salud, presentando informaciones básicas sobre los mismos para promover el intercambio de conocimientos entre profesionales y especialistas sobre temas actualizados e investigaciones en curso.

El Directorio de Eventos en la BVS es operado por medio del sistema FI-Admin y de la metodología DirEve.

CONOZCA MAS

Sobre la Metodología DirEve, acceda:

<http://red.bvsalud.org/direve-diretorio-de-eventos-em-ciencias-da-saude/>

4.3.4 Legislación

En la BVS la Legislación se pone a disposición en una fuente de información denominada **LEYES-Legislación Básica de la Salud de América Latina y el Caribe**. LEYES es una base de datos temática regional producida en red por instituciones de las áreas de legislación y salud que contiene referencias de la legislación en salud, pudiendo contener el texto completo o el enlace al mismo.

CONOZCA MAS

La base LEYES es operada por medio de la aplicación FI-Admin, de la metodología LeisRef y de procesos de interoperabilidad de datos.

Sobre la Metodología LeisRef, acceda: <http://red.bvsalud.org/leyes-legislacao-em-saude/>

4.3.5 Preguntas y Respuestas

Contenido del tipo Preguntas y Respuestas (conocidos por la sigla FAQs , del inglés *Frequently Asked Questions*) se registra en la BVS siguiendo el modelo de la fuente de información originada del Programa Telessaúde Brasil Redes, llamada **Segunda Opinión Formativa - SOF**. Actualmente, esta fuente es exclusiva para temas de Atención Primaria a la Salud (APS), en portugués, dentro del contexto del Sistema Único de Salud (SUS) del Brasil.

Las preguntas son dudas de los equipos de salud en familia, que fueron contestadas previamente en base a las mejores evidencias, por el servicio de Tele consultoría del Programa Telessaúde Brasil Redes. Las respuestas son adaptadas y formateadas como fuente de información a partir de tele consultorías seleccionadas por su relevancia y pertinencia a temas de APS en el SUS.

CONOZCA MAS

La SOF está disponible en la instancia BVS APS del Brasil < <https://aps.bvs.br/> > e integrada en el índice regional de la BVS.

Sobre las SOF, acceda: <https://aps.bvs.br/segunda-opiniao-formativa/>

4.3.6 Recursos Educativos

En la BVS los materiales y contenidos educativos como cursos (completos o parciales), materiales de apoyo, software (para creación, registro y organización de recursos educativos y para el desarrollo de comunidades de aprendizaje online), y recursos de implementación como licencias de propiedad intelectual, entre otros, se ponen a disposición en la BVS por medio de **Repositorios de Recursos Educativos**.

A partir de la producción y organización de este tipo de contenido por los países de AL&C, los mismos se recopilan y se ofrecen, de forma libre y abierta en el portal de la *Red de Repositorios de Recursos Educativos Abiertos CVSP/BVS*, accesible en <https://sites.bvsalud.org/rea/>.

CONOZCA MAS

Sobre esta iniciativa acceda: <http://red.bvsalud.org/recursos-educacionais/>

4.3.7 Recursos de Internet

Los recursos de internet como sitios, portales, blogs, bases de datos, banco de datos, repositorios y otros tipos de recursos con información en el área de la salud son organizados en un catálogo llamado **LIS – Localizador de Información en Salud**.

El principal objetivo del LIS es dar visibilidad rápidamente y acceso a la información científica, técnica y factual de los recursos de internet. Con contenido evaluado según criterios de calidad, el LIS complementa el flujo de la comunicación científica con materiales no convencionales, que por lo general no son publicados en canales de comunicación científica o que solo deberían publicarse después de un periodo de validación.

CONOZCA MAS

El LIS en la BVS es operado por medio del sistema FI-Admin y de la metodología LIS. Para más informaciones acceda: <http://red.bvsalud.org/lis-localizador-de-informacao-em-...>

4.3.8 Recursos Multimedia

Imágenes, videos, presentaciones publicadas en la internet, de libre acceso producidos por la BVS y/o sobre temas que son parte del alcance de actuación de la BVS se ponen a disposición en la BVS a través de la fuente de información Catálogo de Recursos Multimedia. La metodología Multimedia es una adaptación de la Metodología LILACS, con un número menor de campos y despliegues de otros para permitir una mejor descripción de las características específicas de ese tipo de publicación.

CONOZCA MAS

Los recursos multimedia se registran a través del sistema FI-Admin y del plug-in Multimedia para Wordpress, utilizando la metodología LILACS.

Para más informaciones consulte: <http://red.bvsalud.org/es/multimedia/>

4.3.9 Relatos de Experiencias

Testimonios, relatos de situaciones y casos relevantes que puedan servir de referencia y de lecciones aprendidas para gestores y profesionales de la salud se ponen a disposición en la BVS a través de la fuente de información Relatos de Experiencias. En esta, es posible poner a disposición e integrar distintos formatos de narrativas complementarias: un texto principal que contextualiza el eje central en cuestión, videos de testimonios de gestores que comparten su experiencia liderando un proyecto, fotos y un contenido seleccionado con el objetivo de profundizar en el material.

CONOZCA MAS

Para más informaciones consulte: <http://red.bvsalud.org/relatos-de-experiencias/>

4.3.10 Estrategias de Búsqueda

Estrategias de búsquedas bibliográficas aportan al desarrollo de revisiones sistemáticas, definición de políticas de salud, análisis de la situación, producción de mapas de evidencia, informetría, definición de estructura temática para una Instancia de la Red BVS, construcción de filtros de investigación, entre otras aplicaciones.

Por este motivo, estrategias de búsqueda elaboradas por especialistas para la recuperación de información sobre diferentes temas en la BVS y otras fuentes de información se ponen a disposición en el Repositorio de Estrategias de Búsqueda <https://bvsalud.org/queries>. Este repositorio tiene como objetivos:

- Dar visibilidad a las estrategias de búsqueda elaboradas para la Red de Referencistas de la BVS, en distintos temas de salud;
- Permitir la reutilización de las búsquedas por distintos públicos, en diferentes locales y contextos; y
- Fomentar la cooperación y la contribución entre miembros de la red BVS, redes asociadas y especialistas para actualizar las estrategias de búsqueda publicadas y la publicación de nuevas estrategias en diferentes contenidos de información.

CONOZCA MAS

Sobre Estrategias de Búsqueda como recurso de información en la BVS:
<http://red.bvshalud.org/refnet/>

4.3.11 Terminologías y Vocabularios Controlados

En la BVS, las terminologías y vocabularios controlados tiene el rol de definir un lenguaje común para la descripción y recuperación de contenido. El **DeCS – Descriptores en Ciencias de la Salud** es el principal vocabulario controlado de la BVS, y fue creado por BIREME para servir como un lenguaje único en la indexación de artículos de revistas científicas, libros, anales de congresos, informes técnicos, y otros tipos de materiales, asimismo se puede utilizar en la investigación y recuperación de asuntos de la literatura científica en las fuentes de información disponibles en la BVS. Los conceptos que componen el DeCS se organizan en una estructura jerárquica que permite llevar a cabo la investigación según términos más amplios, o más específicos, o aún según todos los términos que pertenezcan a la estructura jerárquica.

De forma complementaria, las instancias de la Red BVS también pueden desarrollar instrumentos terminológicos como glosarios, tesauros y vocabularios controlados.

CONOZCA MAS

Sobre o DeCS, consulte: <http://decs.bvsalud.org/>

4.3.12 Fuentes de información: cuadro resumen

El cuadro que sigue resume las fuentes de información de la BVS, sus metodologías y sistemas asociados, así como los tipos de contenido que se contempla en cada uno.

Tabla 1: Tipos de contenido y sus respectivas fuentes de información en la BVS

Nombre de la Fuente de Información	Nombre de la Metodología	Sistema de gestión de contenido	Recurso para interfaz de búsqueda	Tipo de Contenido
LILACS y otras bases bibliográficas regionales, nacionales y temáticas	LILACS	FI-Admin	iahX bibliographic-wp-plugin	Publicaciones Científicas y Técnicas → Datos de referencia de libros, artículos de revistas, literatura gris, etc. con la posibilidad de acceder al texto completo, cuando disponible)
Portal de Revistas Científicas en Ciencias de la Salud	SeCS	FI-Admin	Interface propia	Colecciones de Periódicos → Descripción bibliográfica de los títulos de periódicos con información sobre la disponibilidad y forma de acceder al texto completo
Directorio de Eventos	DirEve	FI-Admin	direve-wp-plugin	Eventos → Informaciones básicas sobre congresos, seminarios, conferencias etc.
LEYES – Legislación Básica de Salud de América Latina y el Caribe	LeisRef	FI-Admin	iahx leisref-wp-plugin	Legislación → Referencias de legislación en salud
SOF – Segunda Opinión Formativa	SOF	FI-Admin Wordpress	iahX bibliographic-wp-plugin	Preguntas y Respuestas → Atención Primaria en Salud
Repositorio de Recursos Educativos	Recursos Educativos	FI-Admin	oer-wp-plugin	Recursos Educativos → Contenido educativo como cursos y materiales de apoyo; herramientas como software para creación, registro y organización de recursos educativos y comunidades de aprendizaje online; etc.
LIS – Localizador de Información en Salud	LIS	FI-Admin	lis-wp-plugin	Recursos de Internet → Sitios, aplicaciones, redes sociales, escaparates del conocimiento, bancos de imágenes, infográficos, entre otros recursos de internet
Catálogo de Recursos Multimediales	Multimedios	FI-Admin	fi-multimedia-wp-plugin	Recursos Multimediales → Videos, imágenes, animaciones, presentaciones y audios, entre otros recursos de libre acceso publicados en internet

Relatos de Experiencias	Relatos de Experiencia	Wordpress	Interfaz propia	Relatos de Experiencias → Testimonios, relatos de situaciones, casos relevantes y lecciones aprendidas
Repositorio de Estrategias de Búsqueda	RefNet	Wordpress	Interfaz propia	→ Estrategias de búsqueda en fuentes de información de la BVS
DeCS – Descriptores en Ciencias de la Salud	DeCS	FI-Admin	Interfaz propia	→ Vocabulario controlado trilingüe en ciencias de la salud

4.4 La calidad de las Fuentes de Información

La BVS, como mecanismo para el desarrollo de la salud por medio del acceso equitativo a la información y al conocimiento científico y técnico, asume un compromiso absoluto con la búsqueda de la calidad y la confiabilidad. El alcance y mantenimiento de este estándar de calidad se garantiza a través de la adopción de políticas, criterios y procedimientos para la producción de cada tipo distinto de fuente de información.

Como producto característico de la ciencia, las publicaciones científicas poseen criterios consolidados internacionalmente para garantizar el control de la calidad. Entre dichos criterios, se destaca la revisión por pares, comité editorial, regularidad de publicación, periodicidad, entre otros. Existen aún las publicaciones contenidas en las fuentes de información de la BVS que no se someten a estos criterios, lo que no significa que tengan calidad. A menudo estas publicaciones dispensan ese proceso de evaluación porque se trata de documentos institucionales, como informes, reportes, entre otros. Entre las variables que se consideran en la evaluación de estas publicaciones se encuentran la vinculación institucional del documento, su indexación en bases de datos nacionales e internacionales, la confiabilidad y significado de los datos publicados, etc.

Con miras a contribuir a la mejora de la calidad de las publicaciones y de los periódicos científicos de la región Latinoamericana y del Caribe, una de las líneas de acción de la coordinación regional de la Red BVS es la capacitación de editores y demás personas involucradas en el flujo editorial en todas las etapas y buenas prácticas que incluyen la gestión de revistas científico-técnicas, desde que se presente un artículo hasta su publicación final.

5 Productos y Servicios Asociados a la BVS

5.1 FI-Admin

FI-Admin es el sistema de Administración de Fuentes de Información de la BVS.

El FI-Admin tiene las funciones de la descripción bibliográfica e indexación de diferentes tipos de contenido como: artículos de revistas, monográficos, tesis y disertaciones, videos, eventos, sitios de internet y legislación. Al utilizar este sistema es posible administrar las siguientes fuentes de información:

- LILACS y otras bases bibliográficas regionales, nacionales y temáticas;
- LIS - Localizador de Información en Salud;
- DirEve - Directorio de Eventos;
- Recursos multimedia;
- LEYES - Legislación Básica de Salud de América Latina y el Caribe;
- Recursos Educativos; y
- Portal de Revistas Científicas en Ciencias de la Salud.

IMPORTANTE

El FI-Admin substituye algunos sistemas utilizados anteriormente como: LILDBI-Web, LIS, DirEve, LILACS-Express Editor y la base TITLE de Revistas Científicas en Ciencias de la Salud.

Más informaciones en: <http://red.bvsalud.org/fi-admin-pt/>

5.2 Interfaz de búsqueda integrada (IAHx)

Servicio de búsqueda de la BVS con interfaz multi-idioma, que recupera de forma integrada el contenido de distintas fuentes de información. Ofrece recursos para refinar los resultados de búsqueda a través de los filtros (clusters) y búsqueda por navegación en el DeCS/MeSH, entre otros recursos.

CONOZCA MAS

en: <http://red.bvsalud.org/interfaces-de-pesquisa-da-bvs/>

5.3 Vitrinas de Conocimiento

Las Vitrinas de Conocimiento son un recurso de la BVS que intenta darle destaque a documentos y recursos seleccionados de información sobre un tema relevante de la salud. Tiene la misma función de un escaparate en sí, llamando la atención a un conjunto seleccionado y representativo de contenidos relacionados a un tema, que pueden estar asociados o no a un Portal de instancia de la Red BVS.

Las Vitrinas de Conocimiento siguen su propia metodología, dando acceso directo a documentos indexados en las fuentes de información de la BVS, enlaces para estrategias de búsqueda predefinidas; fuentes de información externas; sitios y páginas fundamentales para el tema en cuestión, o aún contenidos actualizados vía RSS como blogs, boletines epidemiológicos y noticias. Ofrece además información en distintos formatos como videos, infográficos, infometrías o cualquier otro recurso que le permita al investigador un acceso rápido y confiable a la información.

CONOZCA MAS

Sobre los Escaparates del Conocimiento acceda: <http://red.bvsalud.org/vitrines-do-...>

5.4 e-BlueInfo

El e-BlueInfo es una aplicación móvil que facilita el acceso de profesionales de la Atención Primaria de la Salud (APS) a una colección específica de documentos de interés y relevancia para un público blanco determinado y/o sistema de salud. Esta colección, seleccionada en ámbito nacional, está compuesta de recursos oriundos de las fuentes de información de la BVS.

CONOZCA MAS

Sobre el e-BlueInfo: <https://e-blueinfo.bvsalud.org/>
<http://boletin.bireme.org/pt/2019/01/28/e-blueinfo-informacao-na-palma-da-mao/>

5.5 Mi BVS

Mi BVS es un servicio dirigido a los usuarios de la BVS. Consiste en un espacio que almacena las informaciones y preferencias del usuario, permitiéndole crear y almacenar las listas de documentos seleccionados, indicación de temas de interés para recibir alertas de nuevos documentos, historial de búsquedas realizadas en la BVS, lista de enlaces favoritos y publicaciones propias del usuario.

CONOZCA MAS

Mi BVS <<https://platserv.bvsalud.org/>> está vinculado al Portal Regional de la BVS.

Más informaciones en:

<http://boletin.bireme.org/pt/2017/08/30/minhabvs-um-produto-personalizado-de-informacao/>
<http://boletin.bireme.org/pt/2018/05/27/avancos-no-uso-e-desenvolvimento-da-minhabvs/>

5.6 Mapas de Evidencia

Los Mapas de Evidencia presentan una visión general visual de estudios o revisiones existentes en un área o subárea, en términos de los tipos de intervenciones evaluadas y de los resultados medidos. Se mapea la evidencia y se aplica a una estructura que destaca gráficamente las brechas donde existen pocos o ningún estudio de revisión y donde hay una concentración de estudios.

La metodología para producir el mapa de evidencias fue adaptada por BIREME basado en la metodología de la *International Initiative for Impact Evaluation* – 3ie

<<http://www.3ieimpact.org>>. Los mapas se desarrollan a partir de análisis informétricas – por tipo de revisión, por aplicación clínica, por desenlaces, entre otros parámetros.

Los principales propósitos de los Mapas de Evidencia son:

- Dar visibilidad a la evidencia científica disponible;
- Identificar los vacíos (brechas) de investigación (evidencias) y redundancias (múltiples estudios sobre temas semejantes);
- Contribuir para que se establezcan prioridades de investigación en el área; y
- Facilitar el uso de la evidencia disponible por parte de los gestores y de los profesionales de atención a la salud.

CONOZCA MAS

Sobre Mapas de Evidencias en:

<http://red.bvsalud.org/mapasdevidencias-2/>

<https://www.youtube.com/watch?v=IBFBMceKWJQ>

6 Promoción y Difusión de la BVS

Las acciones de promoción y difusión se consideran como parte integral del desarrollo de la BVS. Estas acciones posicionan a BVS como espacio actualizado y de referencia en acceso a la información, conocimiento y evidencias científicas, y sensibilizan al público-objetivo sobre la importancia estratégica de la BVS. Además, son mecanismos para fortalecer la cooperación técnica y ampliar las alianzas con otras redes.

A seguir se presentan las principales líneas de acción en promoción y difusión de la BVS.

6.1 Realización de Cursos y Capacitación

Cursos y capacitaciones sobre la BVS son actividades que se llevan a cabo en alianza con la Red BVS en las modalidades presencial y online. Esas actividades se dirigen a profesionales de las áreas de la salud y de información, en áreas geográficas y temáticas de la BVS.

Las capacitaciones hacen frente a la demanda de los países y de la región por entrenamientos y promueven a la BVS en universidades, institutos de investigación, hospitales, secretarías y otros órganos públicos cuyo foco es la atención en salud y la formación de profesionales.

Los eventos de capacitación de la Red se difunden en:

<http://red.bvsalud.org/eventos-rede-BVS>

6.2 Participación en Eventos

La promoción de la BVS en los principales eventos del área de la salud, biblioteconomía y ciencia de la información debe ser una actividad constante. La participación en ferias, exposiciones, congresos, conferencias, seminarios, foros, talleres, entre otros tipos de eventos, es una

oportunidad más para demostrar las fuentes de información y los recursos de la BVS, sea con la presentación de trabajos científico-técnicos o por medio de stands en estos eventos.

6.3 Producción y disseminación de noticias

La elaboración y el poder disseminar noticias sobre la BVS y sus contenidos aporta a la promoción y amplía los canales de comunicación con usuarios y potenciales aliados o socios. En este sentido, se debe tener en cuenta diversas funcionalidades y herramientas de comunicación e interacción social, boletines de noticias, hotspots, blogs, medios sociales, entre otros.

6.4 Realización de estudios y publicaciones

Publicaciones como libros, guías e informes documentan y divulgan de forma sistemática el trabajo realizado en el ámbito de la BVS con los productores, usuarios e intermediarios de información en salud.

Adicionalmente, mientras que sea objeto de trabajo de un gran número de profesionales de la información, tecnología y salud distribuidos en la Red BVS, la BVS es el blanco de un gran número de investigaciones sobre sus distintas facetas. Estos estudios retroalimentan los planes de trabajo de la BVS y sus instancias al señalar caminos y soluciones para los desafíos que encuentra en su misión.

CONOZCA MAS

Para conocer los estudios, publicaciones y declaraciones que ya se han realizado sobre y para la BVS, acceda: <http://red.bvsalud.org/modelo-bvs/pt/publicacoes-sobre-a-bvs/>

6.5 Elaboración de productos gráficos

Para apoyar las líneas de acción mencionadas arriba, la BVS aprovecha distintos productos gráficos para comunicar visualmente conceptos, proyectos, productos y servicios por medio de panfletos, banners, etc. La confección de estos productos se realiza de forma descentralizada por la Red de instituciones de la BVS, utilizando los materiales disponibles en: <https://logos.bireme.org/>

Referencias Bibliográficas

BIREME/OPS/OMS. **Boletín BIREME/OPS/OMS**. Disponible en: <<http://boletin.bireme.org/>>. Fecha de acceso: 28 de octubre de 2019.

BIREME/OPS/OMS. **Guía BVS 2005**. Disponible en: <<http://red.bvsalud.org/modelo-bvs/pt/guia-da-bvs/>> Fecha de acceso: 28 de octubre de 2019.

BIREME/OPS/OMS. **Guía BVS 2011**. Disponible en: <<http://red.bvsalud.org/modelo-bvs/pt/guia-da-bvs/>> Fecha de acceso: 28 de octubre de 2019.

BIREME/OPS/OMS. **Portal de la Red BVS**. Disponible en: <<http://red.bvsalud.org/>>. Fecha de acceso: 28 de octubre de 2019.

Índice Remisivo

BIREME	4, 5, 8	
catálogo de recursos multimedios	20	
Catálogo de recursos multimedios	17	
Colecciones de periódicos	15	
Centro Cooperante	8	
Centro Coordinador	8	
Comité Consultivo	11	
Comité Ejecutivo	11	
Comité Técnico	11	
Congreso Regional de Información en Ciencias de la Salud		6, 9
Coordinación de Instancia de la Red BVS	11	
CRICS	9	
DeCS	18, 20	
Desarrollo de portales de instancias de la Red BVS		12
Directorio de la Red BVS	7	
Directorio de Eventos en Ciencias de la Salud	15	
DirEve	15	
e-BlueInfo	22	
Estrategias de Búsqueda	17, 20	
Eventos de la BVS	9	
Eventos de la Red BVS	24	
FAQs	16	
FI-Admin	21	
Fuentes de información	13, 19	
Gobernanza de la BVS	8, 10, 13	
Historia de la BVS	5	
IAHx	22	
Instancia de la Red BVS	9	
Instancia de la Red BVS	14, 18	
Interfaz de búsqueda integrada	22	
Legislación	15, 19, 21	
LEYES	15, 19, 21	
LILACS	5, 15	
LIS	16, 20	
Mapas de Evidencias	23	
Matriz de Responsabilidades	12	
MiBVS	22	
Preguntas y respuestas	16	
Plan de acción de la BVS	11	
Portal de Revistas Científicas en Ciencias de la Salud		15, 19, 21
Pilares de la BVS	6	
Proyectos específicos de las instancias de la Red BVS		11
Promoción de la BVS	23	
Publicaciones sobre la BVS	24	
Calidad de las fuentes de información	21	
REAs	16	

Recursos de internet	16
Recursos educativos	16, 19
Recursos multimedia	17
Recursos multimedia	17, 20
RedDes	9
Red de Referencistas	9, 17
Red Latinoamericana y del Caribe de Información en Ciencias de la Salud	6
Red LILACS	15
Redes asociadas	17
Redes asociadas	9
Relatos de experiencias	17, 20
Repositorio de Estrategias de Búsqueda	17, 20
Repositorio de Recursos Educativos	19
Reunión Regional de Coordinación de la BVS	9
Revistas científicas	15
Repositorio de Recursos Educativos	16
Secretaría Ejecutiva	11
Segunda Opinión Formativa	16
SOF	16
Sostenibilidad de la BVS	6
Tipos de fuentes de información	19
Terminologías	18
Unidad Participante	8
Usuario de la BVS	7
Vitrinas de Conocimiento	22